

PROYECTO HACIA LA SUSTENTABILIDAD ALIMENTARIA: RECONSTRUYENDO LA COEXISTENCIA DE DIFERENTES SISTEMAS ALIMENTARIOS EN SUDAMÉRICA Y ÁFRICA

APT - SAMAIPATA/BOLIVIA

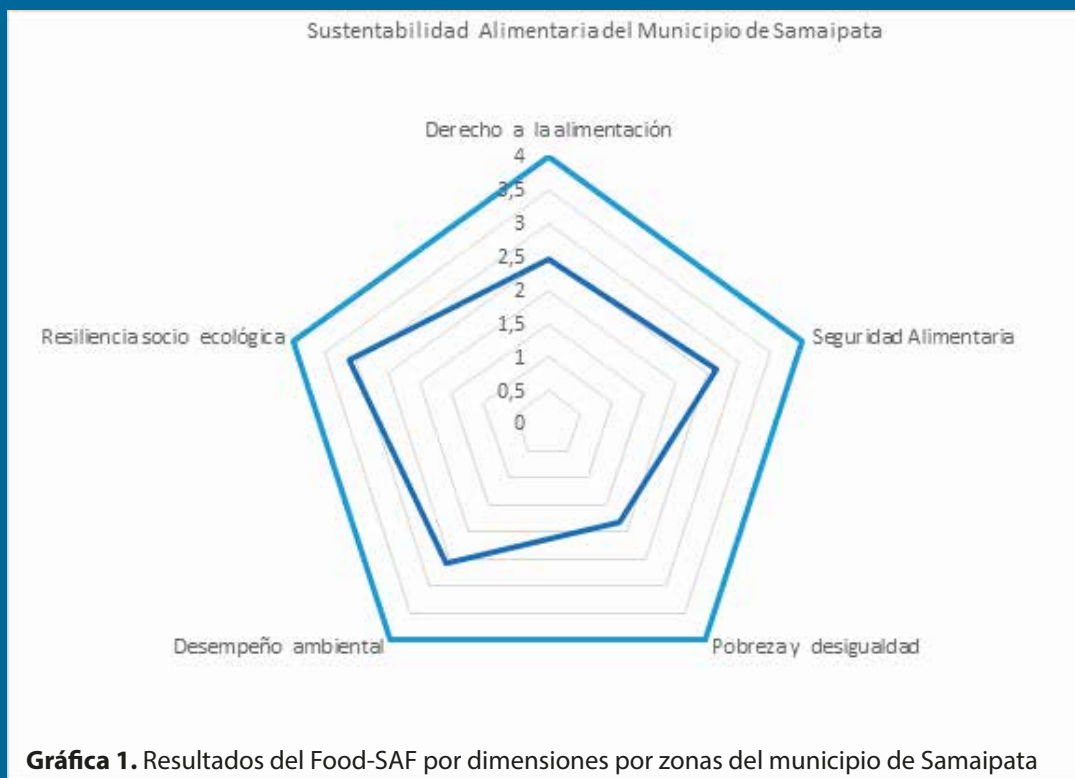
Acción Piloto de Transformación (APT) de la sustentabilidad alimentaria del Municipio de Samaipata a partir del Proyecto de Riego por Atajados



El enfoque teórico conceptual y metodológico del proyecto, es un aspecto muy importante trabajado durante la elaboración del proyecto Hacia las Sustentabilidad Alimentaria, y dentro de ese marco las discusiones estuvieron en torno a un enfoque que avanzó, principalmente en países europeos como Suiza y Francia, es el de la Transdisciplinariedad, más conocida como la investigación transdisciplinar, que en suma significa trascender las disciplinas ya sean las propias de las ciencias exactas como de las ciencias sociales, pero sumando otras maneras de construir el conocimiento como los saberes locales. Este aspecto conlleva al reconocimiento de la sabiduría de los pueblos indígenas originarios y campesinos como un conocimiento válido. A este proceso se ha denominado a nivel Latinoamérica como el Diálogo de Saberes, entre el conocimiento científico moderno con los conocimientos y sabidurías de los pueblos y sus organizaciones locales.

El proyecto de Sustentabilidad Alimentaria en Sud América y África, en una primera fase, identificó como principal objetivo, avances y aportes que puedan tener un impacto y coadyuvar a la Seguridad y Soberanía Alimentaria, en este marco, uno de los principales objetivos del proyecto Sustentabilidad Alimentaria, es identificar un instrumento de evaluación de la Sustentabilidad Alimentaria, que a través de tesis doctorales, tanto en África como en Sud América, especialmente en Kenya y Bolivia, se va elaborando esta herramienta en base a las cinco dimensiones que tiene el proyecto, de estas dimensiones se identifican indicadores y a partir de estos indicadores se va construyendo un modelo de evaluación de la Sustentabilidad denominado FoodSaff (por sus siglas en inglés Food Sustainability Assessment Framework).

Valoración de la Sustentabilidad Alimentaria, municipio de Samaipata



En términos generales, la valoración de las cinco dimensiones de sustentabilidad alimentaria muestran el puntaje más alto en resiliencia socio ecológica de 3.1 (valor máximo 4), también fortalezas en tres de ellos, derecho a la alimentación con 2.4, seguridad alimentaria con un valor de 2.6 y desempeño ambiental con un valor de 2.5. El principio con los resultados más bajos es el de pobreza y desigualdad alcanzando un valor de 1.8.

Gráfica 1. Resultados del Food-SAF por dimensiones por zonas del municipio de Samaipata

Para profundizar en las características de los cinco valores asignados, ampliamos los resultados para dibujar una araña de sustentabilidad, que detalle los valores por indicador (3 por cada principio). Los datos muestran que el componente de pobreza y desigualdad tiene los puntajes más bajos, principalmente por las escasas fuentes de ingresos de las familias, y por las limitaciones para acceder a infraestructura productiva con miras a la transformación primaria, elemento determinante para el desempeño de las cadenas de valor.

Por otra parte, indicadores con puntuaciones críticas fueron: acceso a la información para el derecho a la alimentación, impactos en la salud - de desempeño ambiental y auto organización - de resiliencia socio ecológica. Dichos indicadores demuestran la necesidad de converger esfuerzos en el fortalecimiento de capacidades de actores locales, para gestionar de manera efectiva sus sistemas alimentarios, en miras a transformar las condiciones de acceso a alimentos de calidad.

Necesidades identificadas en consenso

- Mantenimiento de los atajados.
- Sistemas de riego por aspersión.
- Capacitación en preparación de insumos agroecológicos para el manejo de plagas.
- Mejoramiento del sistema de agua para el consumo humano.
- Disminución de los gastos en la compra de insumos productivos.
- Acceso a semillas propias.
- Asistencia técnica en el riego por goteo.
- Producción de abonos orgánicos.
- Apoyo técnico en la producción agroecológica.
- Producción de pasto para época seca.
- Preparación de insumos agroecológicos para el manejo de plagas

- Asistencia técnica en el control de plagas y enfermedades.

- Asistencia técnica en apicultura.

- Mejoramiento de tecnologías de cultivos con universidades a partir de investigaciones transdisciplinarias y con enfoque agroecológico.

Transformación

- Acceso a créditos productivos y para la transformación primaria.

- Gestión de la planta procesadora y funcionamiento.

- Mejoramiento de los ingresos por la comercialización de la agricultura familiar.

- Disminución de las importaciones en el país, son competencia para productos locales.

- Mejoramiento de caminos vecinales.

- Apoyo financiero para apertura de mercados alternativos.

- Certificación de la producción orgánica a través del SPG Municipal.

- Creación/fortalecimiento de ferias agroecológicas.

- Apertura a oportunidades de mercados en Santa Cruz.

- Acceso a información sobre la procedencia de los alimentos.



Propuesta de la APT

Desarrollo de capacidades para la producción agroecológica y el sistema alimentario sustentable de los agricultores beneficiarios del sistema de riego múltiple por atajados del Municipio de Samaipata.



Objetivo general:

Desarrollar capacidades para el fortalecimiento de la producción agroecológica y el sistema alimentario sustentable de las familias campesinas beneficiarias del sistema de riego múltiple por atajados del municipio de Samaipata.

Objetivos específicos:

1.- Desarrollar capacidades en la operación y mantenimiento de los atajados a través del fortalecimiento de las familias campesinas y comunidades en la gestión de riesgo y la adaptación al cambio climático a partir de la revalorización de los saberes locales, el diálogo de saberes y la gestión de los sistemas de vida, para aportar a un municipio modelo del vivir bien.

2.- Aportar a la gestión de los sistemas de vida y el manejo de cuencas en las comunidades donde se realizarán los atajados incidiendo en el desarrollo integral para vivir bien de las familias.





Resultados preliminares:

- 1.- Monitoreo del proceso de construcción y ajuste para mejoras de los atajados.
- 2.- Elaboración y diseño de parcelas agroecológicas.
- 3.- Entrega de incentivos a productores

Próximas actividades:

- 1.- Viaje de intercambio de experiencias (experiencias exitosas en gestión y mantenimiento de atajados).
- 2.- Curso de producción agroecológica.
- 3.- Segunda entrega de incentivos a productores.



Elaborado por:

Stephan Rist Ph.D

**Centro para el Desarrollo y el Medio Ambiente
Universidad de Berna-Suiza**

Head of cluster 'Governance of Land and Natural Resources' of Centre for Development and Environment (CDE), University of Bern.

Freddy Delgado Burgoa Ph.D.

Presidente del directorio COMPAS – Bolivia, Repr. Legal

R4D Coordinador Sud America Proyecto Sustentabilidad Alimentaria (CDE-UniBe-COMPAS)

Johanna Jacobi Ph.D.

Senior Research Scientist

Sustainability Governance Cluster (CDE-UniBe)

Aymara Llanque Ph.D.

Coordinadora APTs Proyecto Sustentabilidad Alimentaria (CDE-UniBe-COMPAS)

Lic. Carlos Silvestre Rojas

Asistente Academico Proyecto Sustentabilidad Alimentaria (CDE-UniBe-COMPAS)

